

- |   |   |
|---|---|
| 1 Église Saint-Étienne                  | 16 Maison de Denezy                           |
| 2 Grenier Bernois, arsenal puis caserne | 17 Maison de Rochefort                        |
| 3 Maison Loys de Villardin              | 18 Fontaine de Moïse                          |
| 4 Maison Bize, puis cure                | 19 Château de Carrouge                        |
| 5 Maison Clavel                         | 20 Maison Perrier                             |
| 6 Hôtel-de-ville                        | 21 Quartier du Bourg                          |
| 7 Stèle                                 | 22 Hôtel du Pont                              |
| 8 Maison Burnand                        | 23 Maison Delacour, puis hôpital bourgeoisial |
| 9 Maison Tacheron                       | 24 Maison neuve du Pont                       |
| 10 Grenette                             | 25 Ancienne maison de ville                   |
| 11 Fontaine de la Justice               | 26 Pont Saint-Éloi                            |
| 12 Donjon du château seigneurial        | 27 Maison Wagnières                           |
| 13 Maison des États de Vaud             | 28 Maison de Forel                            |
| 14 Maison bernoise                      | 29 Ancien stand de fir                        |
| 15 Maison de Mézières                   | 30 Mur de Braie                               |



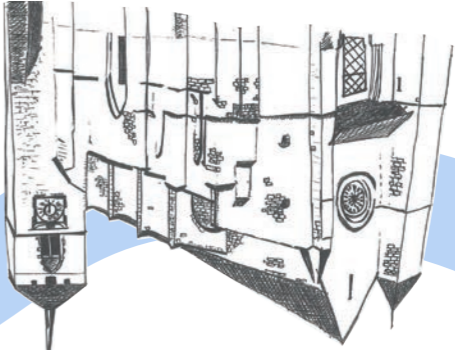
Gare CFF  
29





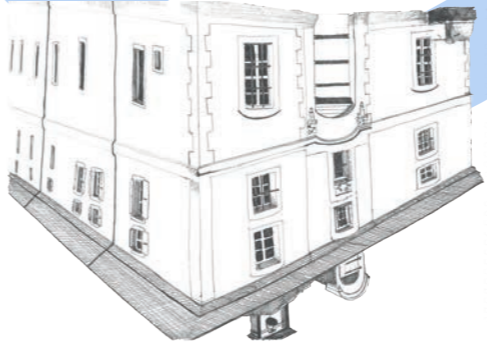
**1** Église Saint-Etienne

Plus grande église vaudoise après la cathédrale de Lausanne, Saint-Etienne a été construite de 1281 à 1333, abritant des stalles du 16e siècle. Son clocher fortifié, avec des créneaux, a servi de porte de ville. Elle possède également le plus vieil orgue du canton.



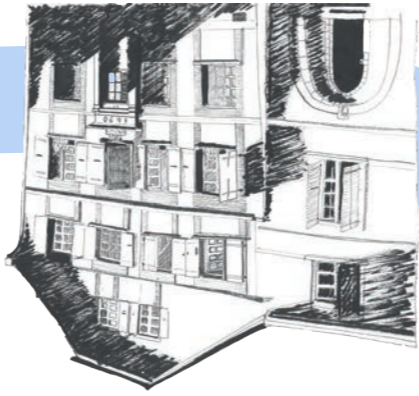
**2** Grenier bernois, caserne

Construit en 1774, le Grenier bernois pouvait contenir les récoltes céréalières du Pays de Vaud. À cette fonction s'est ajoutée celle de douane. Au 19e siècle, il a été transformé en arsenal par le Canton de Vaud puis en caserne.



**4** Maison Bize

Demeure du notaire Bize, lié aux seigneurs de Villardin, qui habitait dans son en 1772 pour y habiter dans les étages et tenir un cabaret au rez. Sur n°34. Sa maison, n°32, a été construite dans un style de maison bernoise. Entre ces deux édifices se trouvait la prison de Chavannes-sur-Moudon.



**5** Maison Clavel

Jean-Pierre Clavel a construit sa maison en 1772 pour y habiter dans les étages et tenir un cabaret au rez. Sur sa façade ont été sculptés des reliefs colorés-représentant les 4 saisons sous les traits de quatre personnes-personnages avançant en âge.



**26** Pont St-Éloi

À cheval sur la pile centrale du pont médiéval, la chapelle St-Éloi fondée en 1356 se composait de deux absides situées de chaque côté du passage. En la traversant, les voyageurs bénéficiaient symboliquement d'une protection divine.

**30** Mur de braie

Au bout de la ruelle de la Tour d'Enfer, le mur de soutènement faisait partie du système défensif médiéval de la ville. Un mur de braie se situe en principe entre le fossé et la muraille principale.

**Infos pratiques**

Moudon Région Tourisme  
Grand-Rue 27, 1510 Moudon  
+41 21 905 88 66  
tourisme@moudon.ch  
www.moudon-tourisme.ch



caves du 14e siècle servaient de commerces ou débits de vin.



Elle doit son nom à son avant-toit, en réalité typiquement genevois, qui abritait des bancs de marché. Ses

**14** Maison dite bernoise

Demeure seigneuriale de la famille de Cerjat, reconstruite en 1646 avec une nouvelle façade et surélévation.

**13** Maison dite des États de Vaud

Le nom de cette maison bourgeoise à arcades viendrait de la tradition selon laquelle elle aurait accueilli des réunions officielles. Si rien ne l'a prouvé, elle était toutefois importante en raison de sa position aux portes du château seigneurial et en face de la Cour de justice.



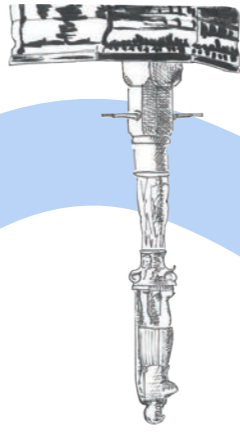
**12** Donjon du Château seigneurial

Faisant deux fois sa taille actuelle, le donjon – aussi appelé Tour - renfermait le logis seigneurial, ainsi que des prisons. La porte d'entrée se situait à 10m du sol. Après avoir traversé un pont-levis, il était possible de gravir un escalier en colimaçon pour atteindre l'entrée.



**18** Fontaine de Moïse

Sculptée en 1559, la statue de Moïse a été réalisée par le même artiste que la statue de la Justice. Le choix de Moïse viendrait de la présence de l'ancienne église Notre-Dame à proximité. Cette statue se trouve à l'emplacement d'une des plus anciennes fontaines en pierre de la ville.



**20** Maison Perrier

Avec sa façade colorée et ses fenêtres sculptées, cette maison est tout à fait pittoresque. Elle appartient au maître-maçon Perrier au 16e siècle, qui a gravé son nom sur la façade. Dans le bâtiment voisin (n°2) logeait à la même époque le bourreau du Pays de Vaud.

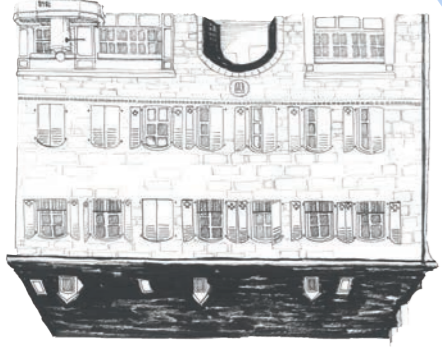


**21** Le Bourc

Premier agrandissement de la ville médiévale, ce quartier abritait les aristocrates, tandis que les nobles habitaient la rue du Château. Les caves étaient taillées dans les falaises de molasse.

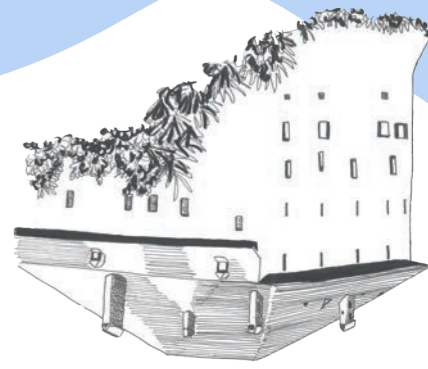


**23** Maison Delacour, hôpital



Demeure de notaires au 16e siècle, l'édifice a été aménagé dès 1737 en hôpital pour les pauvres. Sous son avant-toit ont été peintes les armoiries des Bourgeois ayant contribué à cette transformation. Dès 1827, la maison a été utilisée comme école pour jeunes filles.

Au 16e siècle, l'édifice appartenait à la famille d'Estavayer, coseigneurs de Mézières. Il a été transformé en grenier en 1711, est devenu prison du district en 1818 et finalement un théâtre et centre culturel depuis 1979. Il a accueilli le dernier exécuté du canton, Héli Freymond.



**15** Maison de Mézières

La Maison de Rochefort appartenait aux nobles de Cerjat. La demeure est passée entre plusieurs mains et a connu plusieurs fonctions: brasserie, manufacture de tabac, etc. Sa tour d'escalier de 1595 porte l'horloge qui se trouvait sur le clocher de Notre-Dame, église démolie en 1730.

**Musée du Vieux-Moudon**

